



GREM

GRUPE DE RECHERCHE
sur l'éducation et les musées

L'école au musée : guide pratique

**Conception et implantation
Personnel enseignant**



Séance d'idéation et de rédaction

Anouska Therrien, enseignante, École Rose-des-Vents

Marie-Josée Villeneuve-Gagnon, enseignante d'arts plastiques, École Le Vitrail

Philippe Lalonde, enseignant en univers social, École Le Vitrail

Philippe Savard, enseignant de sciences, École Le Vitrail

Coordination

Plume Communication

Groupe de recherche sur l'éducation et les musées (GREM)

Rédaction

Anik Meunier, professeure titulaire, Université du Québec à Montréal (UQAM) et directrice, Groupe de recherche sur l'éducation et les musées (GREM)

Julie Rose, coordonnatrice de recherche pour le GREM, Université du Québec à Montréal

Anouska Therrien, enseignante, École Rose-des-Vents

Plume Communication

Édition graphique

Julie Rose, Groupe de recherche sur l'éducation et les musées (GREM)

Dépôt légal – © Groupe de recherche sur l'éducation et les musées, 2025

ISBN : 978-2-922411-25-6

Catalogage avant publication de Bibliothèque et Archives nationales du Québec et Bibliothèque et Archives Canada

Titre: L'école au musée : guide pratique : conception et implantation – personnel enseignant / Anik Meunier [et trois autres].

Noms: Meunier, Anik, 1968- auteur. | Université du Québec à Montréal. Groupe de recherche sur l'éducation et les musées, organisme de publication.

Description: Comprend des références bibliographiques.

Identifiants: Canadiana 20250051494 | ISBN 9782922411256 (PDF)

Vedettes-matière: RVM: Musées—Aspect éducatif. | RVM: Musées et écoles.

Classification: LCC AM7.M48 2025 | CDD 069/.15—dc23

Table des matières

Mot de la direction	1
Remerciements	3
Faire l'école au musée	5
L'ÉCOLE AU MUSÉE : UN ATOUT POUR LES ÉLÈVES, LE PERSONNEL ENSEIGNANT ET LES MUSÉES	6
Personnel enseignant.....	6
Élèves.....	6
Musées.....	7
UN GUIDE COMPLET POUR LE PERSONNEL ENSEIGNANT	8
Ce que vous devez savoir avant de lancer un projet musée-école dans votre classe	8
Que disent les enseignant·e·s ayant mis en place et vécu un projet musée-école?.....	8
Implanter un projet musée-école dans sa classe, étape par étape	10
1. CONCEPTION : IMAGINEZ VOTRE PROJET	11
Identifiez le musée partenaire et précisez l'intention pédagogique qui sous-tend votre projet	12
Définissez votre projet.....	13
2. PLANIFICATION : ORGANISEZ LA MISE EN ŒUVRE DE VOTRE PROJET.....	14
Présentez votre projet aux personnes collaboratrices	14
Planifiez la mise en place du projet.....	15
3. PRÉPARATION : ORGANISEZ LE DÉROULEMENT DE VOTRE PROJET.....	18
Élaborez la planification pédagogique de votre projet.....	18
Informez les parents et sollicitez leur aide	18
Préparez vos élèves à vivre le projet.....	19

4. RÉALISATION : VIVEZ LE PROJET	20
Prévoyez de courts moments d'échange avec l'équipe de médiation du musée, les parents et vos élèves.....	20
Éléments à considérer pour un déroulement optimal.....	20
Les facteurs qui favorisent la réussite d'un projet musée-école	21
5. ÉVALUATION : RÉALISEZ LE BILAN DE VOTRE PROJET	22
Obtenez la rétroaction de vos élèves, de l'équipe de médiation et des personnes collaboratrices.....	22
Faites ressortir les points forts et les éléments à améliorer	22
Des exemples concrets de projets musée-école	23
TRIPTYQUE PHOTOGRAPHIQUE INSPIRÉ DE L'ŒUVRE DES PUSSY RIOT.....	24
POÉSIE À L'INSECTARIUM ET AU JARDIN BOTANIQUE	26
LES ÉMOTIONS DE BASQUIAT AU MUSÉE DES BEAUX-ARTS DE MONTRÉAL	28
Références	30
Annexes	31
ANNEXE I - AIDE-MÉMOIRE.....	33
ANNEXE II - CERCLE DE VISITEURS.....	34
ANNEXE III - CAHIER DE VISITE	35
Cahier de visite - 1er cycle du primaire.....	35
Cahier de visite - 2e et 3e cycle du primaire	38
ANNEXE IV - GLOSSAIRE	40
Vocabulaire du musée.....	40
Métiers du musée.....	41



Mot de la direction

C'est avec un immense plaisir que je vous invite à découvrir ce guide, conçu pour les enseignantes et enseignants curieux d'explorer de nouvelles voies pédagogiques et de sortir des sentiers battus.

Depuis plusieurs années, nous vivons avec enthousiasme l'aventure des projets musée-école. À chaque rencontre, les élèves s'émerveillent, les musées s'animent autrement et les pratiques pédagogiques se transforment. Ces expériences révèlent combien les musées, au-delà de leur rôle de lieux de visite, deviennent de véritables milieux de vie, d'apprentissage et de création.

Ce guide est né de l'envie d'accompagner celles et ceux qui souhaitent se lancer dans un projet musée-école. Il répond à un besoin bien réel : offrir des outils pour aider le personnel enseignant à s'appropriier les musées comme ressources pédagogiques, donner une place tangible à la culture dans la salle de classe et tisser des liens durables entre le milieu scolaire et les institutions muséales.

Vous y trouverez des conseils pratiques, des pistes inspirantes et des exemples bien ancrés dans le quotidien. Mais surtout, vous y découvrirez un appel à oser : oser penser l'école autrement, oser innover, oser collaborer.

Je souhaite que ce guide stimule vos idées, soutienne votre démarche et, pourquoi pas, vous donne l'élan d'une fantaisie pédagogique qui deviendra, à son tour, une expérience marquante pour vos élèves.

Anik Meunier

Directrice du Groupe de recherche sur l'éducation et les musées
Professeure titulaire en didactique et muséologie, Université du Québec à Montréal

Remerciements

Le GREM tient à remercier tous ses partenaires de même que toutes les personnes ayant participé à la création de ce guide :

Partenaires du milieu de l'éducation

- Centre de services scolaire Marguerite-Bourgeoys
- Centre de services scolaire de Montréal
- Centre de services scolaire des Sommets
- Eastern Township School Board
- École alternative Le Vitrail
- École primaire Bois-Franc-Aquarelle
- École primaire Guy-Drummond
- École primaire du Jardin-des-Frontières
- École primaire Sunnyside
- École primaire alternative Rose-des-Vents
- École primaire Sunnyside

Partenaires du milieu muséal

- Espace pour la vie : Jardin botanique, Planétarium et Insectarium
- MEM – Centre des mémoires montréalaises
- Musée Colby-Curtis
- Musée d'art contemporain de Montréal
- Musée de la santé Armand-Frappier
- Musée des métiers d'art du Québec
- Musée des beaux-arts de Montréal
- PHI
- Pointe-à-Callière

Le projet L'école au Musée (éditions 2022-2023, 2023-2024, 2024-2025) a bénéficié d'un financement dans le cadre du programme «Accès à la profession enseignante» de la Faculté des sciences de l'éducation (FSÉ) de l'UQAM, financé par le volet «Élaboration de projets inédits en sciences de l'éducation» des mandats stratégiques du ministère de l'Éducation prévus aux règles budgétaires destinées aux universités.

Dans le cadre du programme Développement de partenariat 2024-2027, le Conseil de recherches en sciences humaines du Canada (CRSH) ainsi que Gail and Stephen A. Jarislowsky Institute for Studies in Canadian Art de l'Université Concordia ont rendu possible le projet de recherche *Impact social d'un programme éducatif muséal innovant pour des enfants défavorisés*, mené en collaboration entre le Musée Colby-Curtis, des écoles primaires de Stanstead et le GREM de l'UQAM.

Nous tenons également à remercier nos partenaires, notamment le programme financier du ministère de l'Éducation du Québec *Une école montréalaise pour tous* (UÉMPT), les centres de service scolaires participants ainsi que la Faculté des sciences de l'éducation de l'UQAM. Leur appui a rendu possible l'implantation du programme dans huit écoles primaires de Montréal dès la rentrée scolaire 2025-2026.



Faire l'école au musée

L'idée du projet *L'école au musée* est née en 2006, lors d'un congrès à La Havane, à Cuba. Anik Meunier, professeure en muséologie à l'Université du Québec à Montréal (UQAM) et directrice du Groupe de recherche sur l'éducation et les musées (GREM), découvre à ce moment que, dans la ville cubaine, on délocalise pendant plusieurs mois des classes entières dans des musées dans le but de restaurer les écoles. Cette pratique, toujours en cours dans la Vieille Havane, permet aux élèves de vivre une éducation en milieu muséal dans une *aula-museo*, une salle de classe à l'intérieur d'un musée.

Le Musée des beaux-arts de Montréal (MBAM) et le Centre de services scolaire Marguerite-Bourgeois (CSMB) mettent sur pied, en 2019, le tout premier projet pilote musée-école, qui mobilise deux de ses écoles, réunissant plusieurs classes. Toujours intéressée par ces initiatives, l'équipe du GREM est sollicitée pour étudier le projet.

Au cours des années suivantes, des projets musée-école, portés à l'origine par l'initiative de l'enseignante Anouska Therrien, sont mis en place dans deux écoles alternatives montréalaises : l'école Le Vitrail (2022-2023) et l'école Rose-des-Vents (2023-2024). Leur mise en œuvre est rendue possible grâce au soutien des directions respectives, Chantal Laurin et Isabelle Di Torre Fillion.

Ces projets musée-école ont également pu se concrétiser grâce à la collaboration soutenue d'Anik Meunier, de Julie Rose et des membres du GREM, qui ont assuré la coordination avec les partenaires du réseau muséal ainsi que la mise en place d'un vaste projet de recherche visant à mesurer les retombées auprès des élèves, du

personnel enseignant et des équipes muséales. Les équipes de médiation de plusieurs musées partenaires ont ainsi contribué activement, notamment celles du Musée d'art contemporain de Montréal (Yaël Filipovic), de PHI (Marie-Hélène Lemaire), du Planétarium, du Jardin botanique et de l'Insectarium (Olivier Hernandez, Olivier Grant et Sonya Charest), d'Espace pour la vie, du Musée de la Santé Armand-Frappier (Christelle Sachot), du Musée des beaux-arts de Montréal (Patricia Boyer) et de Pointe-à-Callière (Katy Tari et Annick Deblois).

De 2024 à 2027, l'équipe du GREM amorce l'expansion de ces initiatives en région, notamment aux écoles primaires Sunnyside et Jardin-des-Frontières, à Stanstead, dans les Cantons-de-l'Est, en collaboration avec le musée Colby-Curtis (Samuel Gaudreau-Lalande, Marie-Charlotte Franco et Stéphanie Robert).



Faire l'école au musée, c'est développer un projet musée-école fondé sur la collaboration et l'interdisciplinarité, afin de soutenir la réussite éducative des élèves, diversifier leurs façons différentes d'apprendre et leur faire découvrir la richesse des ressources muséales du Québec!

Le programme *L'école au musée* s'articule autour de plusieurs composantes essentielles : l'organisation de visites régulières, l'intégration des collections dans l'enseignement des différentes disciplines, l'adoption d'une approche interdisciplinaire ainsi que la participation active des enseignant·e·s comme des élèves aux activités muséales. *L'école au musée* constitue une occasion privilégiée de mettre en œuvre l'approche culturelle de l'enseignement.

À l'automne 2025, le projet s'ouvre à l'ensemble des centres de services scolaires. Plusieurs classes et de nombreux élèves auront ainsi l'occasion de participer à un projet musée-école grâce au soutien du Centre de services scolaire de Montréal (Dominic L. St-Louis) et du programme du ministère de l'Éducation du Québec *Une école montréalaise pour tous* (Nelly Denise et Valérie Dénomme-Leduc), qui vise à «soutenir financièrement certaines interventions dans les écoles primaires accueillant des élèves qui proviennent des milieux les plus défavorisés de l'île de Montréal» (UÉMPT, 2020). Le GREM, toujours impliqué, analysera les pratiques enseignantes et les identités professionnelles à la lumière de l'approche culturelle de l'enseignement.

L'école au musée : un atout pour les élèves, le personnel enseignant et les musées

Au-delà de l'analyse des approches éducatives mises en œuvre par les institutions muséales, les projets pilotes musée-école étudiés par le GREM ont permis de mieux saisir les retombées de l'école au musée tant pour le personnel enseignant et les élèves que pour les musées eux-mêmes.

LES PROJETS MUSÉE-ÉCOLE OFFRENT AU PERSONNEL ENSEIGNANT L'OCCASION DE...

- incarner leur rôle de médiateur d'éléments de culture;
- adopter des stratégies pédagogiques en lien avec l'approche culturelle de l'enseignement;
- mettre en place de nouveaux moyens d'apprentissage;
- enrichir leur pratique enseignante, utiliser de nouvelles approches pédagogiques et innover;
- créer un réseau de collaboration avec la communauté et le milieu culturel;
- faire des liens entre les ressources culturelles, dont les contenus d'exposition et de collections, et les apprentissages;

- mettre en commun des expertises complémentaires entre personnes collaboratrices (p. ex. le personnel enseignant bénéficie de l'expertise du musée et du matériel développé par le musée, tandis que le musée tire profit du regard pédagogique du personnel enseignant et de son savoir-faire en gestion de classe);
- tirer parti de la transversalité des enseignements et favoriser une approche interdisciplinaire.

LES PROJETS MUSÉE-ÉCOLE SONT BÉNÉFIQUES POUR LES ÉLÈVES, PUISQU'ILS PERMETTENT DE...

- stimuler leur intérêt et accroître leur motivation, les incitant à s'investir davantage dans leurs travaux scolaires;
- renforcer leur engagement cognitif, affectif et comportemental tant envers l'école que le musée;
- développer leurs compétences, leurs connaissances et leur vocabulaire;
- soutenir leur réussite éducative;
- vivre une expérience sensorielle et réflexive (toucher, voir, poser des questions) lors des visites au musée;
- découvrir et partager des référents culturels communs;
- consolider le tissu social de la classe;
- acquérir un savoir-être et un savoir-agir en société (p. ex. utiliser le transport en commun, ajuster son volume de voix dans un musée);
- favoriser des apprentissages concrets et durables;
- bénéficier d'un contexte d'apprentissage différent, particulièrement favorable pour les élèves en difficulté ou à haut potentiel;
- encourager l'entraide et progresser vers une plus grande autonomie;
- développer un sentiment d'appartenance envers l'institution culturelle.

LES PROJETS MUSÉE-ÉCOLE ONT ÉGALEMENT DES RETOMBÉES POSITIVES POUR LES MUSÉES, EN LEUR PERMETTANT DE...

- instaurer une relation durable avec les élèves;
- valider leurs propositions éducatives auprès du personnel enseignant, des élèves et des conseiller·ère-s pédagogiques;
- tisser et consolider des liens avec les conseiller·ère-s pédagogiques;
- entretenir un dialogue continu entre le personnel enseignant et les équipes de médiation;
- accroître leur capacité d'adaptation et leur flexibilité dans l'accueil des groupes scolaires (espaces, horaires, matériel, ressources, élèves à besoins particuliers);
- enrichir leurs pratiques professionnelles grâce aux rétroactions du personnel enseignant et des élèves;
- affirmer leur rôle et leur visibilité comme acteurs du milieu éducatif;
- expérimenter et mettre à l'essai de nouvelles approches pédagogiques et muséales;
- favoriser l'interdisciplinarité en mobilisant différents domaines du curriculum scolaire;
- accroître la fréquentation et fidéliser les groupes scolaires;
- valoriser leur expertise éducative auprès des partenaires institutionnels et des décideurs;
- renforcer leur mission culturelle et sociale du musée en s'ancrant davantage dans la communauté.



Une élève en visite à
PHI, Montréal, 2023.
© Emily Gan.

Un guide complet pour le personnel enseignant

Le présent guide s'adresse au personnel enseignant (préscolaire, primaire ou secondaire) qui désire mettre en place un projet musée-école dans sa classe.

Ce guide s'adresse à vous si vous aspirez à :

- mettre en place un partenariat entre votre école et un ou plusieurs musées;
- relier, en tout ou en partie, le curriculum scolaire aux contenus offerts par le musée (collections, expositions, programmes);
- organiser des expéditions d'apprentissage au musée de façon soutenue, régulière et échelonnée dans le temps;
- doter vos élèves d'outils favorisant l'appropriation des collections et des contenus muséaux;
- adopter une approche pédagogique interdisciplinaire intégrant plusieurs matières (histoire, sciences, mathématiques, arts, etc.);
- vous engager activement dans la transmission de savoirs en lien avec les collections muséales;
- valoriser les productions de vos élèves par une exposition ou un geste de partage au sein de la communauté de l'école.

Avec ce guide, vous disposerez de toutes les ressources nécessaires pour concevoir et déployer votre projet musée-école, et offrir à vos élèves une expérience d'apprentissage unique et enrichissante, alliant développement de compétences et interdisciplinarité.

CE QUE VOUS DEVEZ SAVOIR AVANT DE LANCER UN PROJET MUSÉE-ÉCOLE DANS VOTRE CLASSE

- Vous n'avez pas à partir de zéro : les musées disposent déjà de ressources éducatives pour soutenir l'approche culturelle de l'enseignement.
- Ne pas être soi-même un passionné de culture ne constitue pas un obstacle pour réussir un projet musée-école enrichissant pour vos élèves.
- Un projet musée-école peut être mis en place à tout moment de l'année, quel que soit le profil de votre groupe-classe.
- Ce type de projet mise sur le plaisir d'apprendre, l'exploration et l'émerveillement.

QUE DISENT LES ENSEIGNANT·E·S AYANT MIS EN PLACE ET VÉCU UN PROJET MUSÉE-ÉCOLE ?

- «L'expérience a été enrichissante à tout point de vue – pour moi et mes élèves. Je n'ai qu'une envie, c'est de le poursuivre.» (Primaire)
- «Le projet d'école au musée permet une expérience plus totale, parce qu'à l'école, on est dans le même milieu, dans notre cocon, tous les jours... et les enfants s'y habituent. Alors que là, dans chaque lieu, il y a toute une culture différente [la culture artistique ou la culture scientifique, selon le musée].» (Primaire)
- «J'ai vécu le projet un peu comme les élèves... et ça permet de créer des liens plaisants avec les élèves, plus d'égal à égal.» (Secondaire)



Une formation pour faire *L'école au musée*

Le GREM propose une formation destinée au personnel enseignant, aux conseiller-ère-s pédagogiques et aux directions souhaitant développer L'école au musée, afin de renforcer les liens entre le milieu scolaire et le milieu muséal.

Objectifs de la formation

- Comprendre et exploiter pleinement les ressources éducatives offertes par le musée.
- Outiller le personnel enseignant pour intégrer les contenus et les approches muséales à leurs pratiques pédagogiques.
- Développer les compétences nécessaires à la conception et à la mise en œuvre d'activités d'apprentissage en lien avec les collections et les expositions muséales.
- Favoriser un espace d'échanges et de collaboration durables entre les équipes scolaires et muséales.

Tous les détails sur la formation sont disponibles sur le [site web du GREM](#).

Implanter un projet musée-école dans sa classe, étape par étape

1. CONCEPTION

Réfléchissez à votre projet

- Choisissez le type de projet qui vous convient le mieux (participation, expérimentation, cocréation).
- Identifiez le musée avec lequel collaborer et déterminez l'intention pédagogique derrière votre projet.
- Esquissez votre projet.

2. PLANIFICATION

Présentez votre projet aux personnes collaboratrices

- Obtenez l'aval de la direction et du conseil d'établissement.
- Vérifiez l'intérêt des membres de l'équipe-école.
- Communiquez aux personnes collaboratrices les grandes étapes du projet ainsi que leurs rôles et responsabilités.

Planifiez la mise en place du projet

- Élaborez la planification pédagogique de votre projet.
- Déterminer l'horaire type d'une journée au musée.
- Établissez le budget associé à votre projet.

3. PRÉPARATION

Organisez le déroulement du projet

- Informez les parents et sollicitez leur aide.
- Préparer vos élèves à vivre le projet.

4. RÉALISATION

Vivez le projet

- Prévoyez de courts moments d'échange avec l'équipe de médiation du musée, les parents et vos élèves.
- Prenez note des éléments à considérer pour un déroulement optimal.
- Mettez sur les facteurs qui favorisent la réussite d'un projet musée-école.

5. ÉVALUATION

Réalisez le bilan de votre projet

- Obtenez la rétroaction de vos élèves et des personnes ayant collaboré au projet.
- Faites ressortir les points forts et les éléments à améliorer.
- Ajustez votre projet en vue de sa prochaine édition.

1. Conception : imaginez votre projet

La mise en place d'un projet musée-école repose sur une combinaison harmonieuse d'inspiration, de créativité, de souplesse, de réflexion et de planification.

Lors de votre préparation, gardez à l'esprit que des imprévus peuvent survenir : changement dans l'horaire ou le calendrier scolaire ou muséal, ajout d'une œuvre ou d'une installation adaptée — ou non — au niveau de vos élèves, etc.). Il sera donc nécessaire de faire preuve de flexibilité pour vous adapter aux situations inattendues.

L'essentiel consiste à travailler sur les éléments, les notions et les aspects structurants de l'exposition muséale, tout en repérant les zones d'incertitude, afin d'atténuer l'inconfort lié aux changements.

Et surtout : si les équipes d'éducation muséales sont expertes des objets et des contenus exposés, vous êtes, quant à vous, les spécialistes de vos élèves et de la dimension didactique du projet!



Commencez à planifier votre projet musée-école dès le printemps précédant son déploiement. Vous disposerez ainsi du temps nécessaire pour échanger avec l'équipe muséale, définir ensemble les modalités du projet, en concevoir les grandes lignes et le préparer en toute sérénité. Prévoyez également des rencontres entre l'équipe éducative du musée et l'équipe-école afin d'en assurer une mise en place harmonieuse.

CHOISISSEZ LE TYPE DE PROJET QUI VOUS CONVIENT LE MIEUX

On distingue trois grands types de projets musée-école selon le degré d'implication que vous souhaitez adopter :

- **Participation** : Votre classe prend part à un programme éducatif déjà offert dans la programmation du musée, que vous adaptez au contexte de votre projet musée-école.
→ Degré d'implication : +
- **Expérimentation** : Avec votre classe, vous testez des programmes éducatifs de type musée-école conçus par les musées dans le cadre de votre projet. Plusieurs institutions muséales offrent déjà ce genre d'initiatives : n'hésitez pas à vous renseigner!
→ Degré d'implication : ++
- **Cocréation** : Vous concevez et mettez en place votre projet en collaboration étroite avec l'équipe de médiation et les personnes-ressources du musée.
→ Degré d'implication : +++



Quel que soit le type de projet musée-école que vous entreprenez, souvenez-vous que son succès repose sur l'harmonisation des ressources muséales, du programme de formation de l'école québécoise (PFEQ) et de votre intention pédagogique (voir section suivante).

IDENTIFIEZ LE MUSÉE PARTENAIRE ET PRÉCISEZ L'INTENTION PÉDAGOGIQUE QUI SOUS-TEND VOTRE PROJET

L'identification du musée et la définition de l'intention pédagogique peuvent se faire dans l'ordre que vous préférez, voire en parallèle. Plusieurs chemins sont possibles pour démarrer votre projet :

- **Explorer les musées de votre région ou leur site web** pour vous inspirer. Découvrez leur offre éducative et, si elle n'est pas déjà définie par l'équipe muséale, évaluez les possibilités d'arrimage avec le PFEQ, puis précisez l'intention pédagogique de votre projet.
- **Analyser le contenu d'une exposition** et réfléchir à la manière dont vos élèves pourraient s'approprier et réinvestir ces savoirs, avant de préciser votre intention pédagogique.
- **Définir d'abord votre intention pédagogique** et identifier ensuite le musée et l'exposition qui permettront d'y répondre.

Pour vous aider à définir l'intention pédagogique qui orientera votre projet musée-école, posez-vous la question suivante : « En tant qu'enseignant-e, qu'aimerais-je que mes élèves découvrent avec le projet musée-école ? »



Gardez à l'esprit que votre projet est un processus itératif, appelé à évoluer dans le temps. Vos échanges avec l'équipe éducative du musée peuvent vous permettre de découvrir de nouvelles activités à intégrer au projet ou d'identifier des sources d'inspiration pédagogiques inédites. Ces interactions, bien qu'elles nécessitent de l'adaptation, constituent une véritable source d'énergie. Vous trouverez rapidement le plaisir de cocréer votre projet musée-école.

Voici quelques exemples d'intentions pédagogiques :

- Encourager la réflexion à partir du contenu d'une exposition muséale.
- Favoriser le développement d'une ou plusieurs compétences prévues au PFEQ.
- Rendre les mathématiques plus concrètes grâce à une approche multidisciplinaire.

Quelques ressources pour vous aider à identifier un musée partenaire :

- Le [répertoire des musées du Québec](#), de la Société des musées du Québec, qui permet de rechercher par région, par thématique, par type de musée ou par niveau d'accessibilité.
- Le [répertoire culture-éducation](#), du ministère de la Culture et des Communications.
- Certains centres de services scolaires proposent également un répertoire des activités éducatives. Renseignez-vous auprès de votre conseiller-ère pédagogique pour y accéder.

Au moment de votre premier contact avec le musée :

- Faites part de votre souhait de participer au programme éducatif du musée avec votre groupe d'élèves.
- Planifiez une première rencontre avec la personne-ressource du musée pour présenter et discuter de votre projet.



Les musées qui accueillent régulièrement des groupes scolaires ont généralement d'une adresse courriel à cet effet. Certains musées publient également l'adresse de leur département d'éducation directement sur leur site web.

DÉFINISSEZ VOTRE PROJET

Les questions suivantes peuvent vous guider pour mieux cerner votre projet :

- Quelles journées votre classe se rendra-t-elle au musée?
- Comment organiser les temps d'activités, de repas et de repos lors d'une sortie au musée?
- Quels besoins avez-vous pour l'accompagnement d'un médiateur avant, pendant et après une journée au musée, et dans quelle mesure pouvez-vous compter sur son soutien?
- Quels besoins en termes d'espace la visite de votre classe au musée implique-t-elle ?
- Quelles opportunités d'interdisciplinarité le projet offre-t-il (voir encadré)?
- Quelles adaptations sont possibles pour les élèves à besoins particuliers?
- Quels sont vos besoins et vos attentes envers le musée, et quelles sont les attentes du musée envers les élèves et les parents-accompagnateurs?

Vous trouverez à l'annexe I un aide-mémoire des éléments à définir lors de la planification de votre projet. Ces éléments vous seront particulièrement utiles pour préparer votre première rencontre avec la personne-ressource du musée.



L'interdisciplinarité offre de nombreuses possibilités. Vous pouvez collaborer entre enseignant-es et spécialistes de différents domaines ou encore intégrer des compétences disciplinaires et transversales issues des divers champs de formation du Programme de formation de l'école québécoise. Plusieurs exemples concrets de projet musée-école vous permettent d'illustrer ces approches (p. 23).



Les étapes de *présentation du projet aux personnes collaboratrices* et de *planification de la mise en place du projet* se déroulent en parallèle.

2. Planification : organisez la mise en œuvre de votre projet

PRÉSENTEZ VOTRE PROJET AUX PERSONNES COLLABORATRICES

Pour réussir un projet musée-école avec votre classe, il est essentiel de mobiliser la collaboration de différents acteurs : la direction, le conseil d'établissement (et, si applicable, la fondation de l'école), l'équipe-école et les parents.

Obtenez l'aval de la direction et du conseil d'établissement

Même si cette étape ne constitue pas une fin en soi, la collaboration de la direction et du conseil d'établissement est un levier essentiel. Elle facilite les démarches au sein de l'équipe-école et avec le centre de services scolaire (CSS).

Le soutien de la direction et du conseil d'établissement permet d'inscrire le projet dans le projet éducatif de l'école ou de l'y arrimer, favorisant ainsi l'engagement d'autres enseignant·e·s et conférant une légitimité au projet auprès des différents acteurs scolaires (p. ex. conseiller·ère·s pédagogiques, CSS, parents, membres de l'équipe-école).



Dans certaines écoles, il peut être nécessaire d'obtenir l'autorisation de la direction et/ou du conseil d'établissement pour mettre en œuvre votre projet. Par exemple, le conseil d'établissement pourrait devoir approuver les sorties au musée, car elles entraînent des modifications à l'horaire régulier.

Vérifiez l'intérêt des membres de l'équipe-école

La collaboration de l'équipe-école favorise le partage de nouvelles approches pédagogiques, la cohésion entre collègues, le lien social entre les élèves et la fluidité des aspects logistiques (p. ex. échanges de périodes). Il est donc essentiel de s'assurer de l'intérêt et de l'engagement des membres de l'équipe-école pour participer au projet.

Certaines personnes au sein de l'équipe-école peuvent vous apporter un soutien précieux lors de la mise en place de votre projet. Si vous avez besoin d'aide, pensez à faire appel à ces ressources :

- Conseiller·ère·s pédagogiques : soutiennent la liaison entre les ressources éducatives du musée, votre intention pédagogique et la réalité du terrain, tout en tenant compte de vos objectifs pour le projet ;
- Enseignant·e·s spécialistes (éducation physique, arts plastiques, anglais, etc.) : facilitent l'intégration d'approches favorisant l'interdisciplinarité ;
- Technicien·ne·s en éducation spécialisée (TES) : planifient des stratégies pour soutenir les élèves ayant des besoins particuliers.

Communiquez aux personnes collaboratrices les grandes étapes du projet ainsi que leurs rôles et responsabilités

Assurez-vous de communiquer ces éléments-clés aux personnes qui participeront à votre projet de musée-école :

		PERSONNES CONCERNÉES			
		Direction / Conseil d'établissement	Équipe-école	Élèves	Parents
ÉLÉMENTS À COMMUNIQUER	Description générale du projet	X	X	X	X
	Calendrier	X	X	X	X
	Dispositions prises avec les collègues (libérations, remplacements, personnes collaboratrices, échange de périodes de spécialité, etc.)	X	X		
	Détails logistiques (horaire des sorties, boîte à lunch, transport, demande de parents accompagnateurs, etc.)	X	X	X	X
	Développement d'un savoir-être et d'un savoir-agir lors des visites au musée		X	X	X



Selon le contexte de votre école (p. ex. école alternative, école à projet particulier, etc.), l'implication des parents se fera plus ou moins tôt dans la mise en place du projet. Informez rapidement le comité de parents de votre école et/ou les parents d'élèves pour accompagner le groupe, préparer avec eux des attitudes et des compétences liées au savoir-être avant les déplacements. Leur soutien sera un atout précieux pour la réalisation du projet !

À cette étape, pensez aussi à définir les rôles et responsabilités de chaque personne collaboratrice à votre projet, y compris ceux des parents accompagnateurs. Ces derniers apprécieront connaître vos attentes et leur rôle lors des sorties au musée (p. ex. gestion des comportements, des déplacements, des activités au musée, etc.). Plus ils seront informés, plus il se sentiront à l'aise d'accompagner le groupe.



Discutez le plus tôt possible avec les membres de l'équipe muséale de leurs attentes face aux personnes accompagnatrices (p. ex. les parents) pendant les visites et les activités au musée. Pour ce faire, gardez en tête les attentes et les besoins du musée, les vôtres et celles de votre groupe.

PLANIFIEZ LA MISE EN PLACE DU PROJET

La mise en place d'un projet musée-école fait appel à votre créativité et nécessite une bonne dose de préparation. Voici les éléments essentiels à considérer lors de sa planification.

Élaborez un calendrier et un échéancier

Le calendrier et l'échéancier varieront selon le projet, la disponibilité du musée et le calendrier scolaire (p. ex. journées pédagogiques, réunions d'équipe et de comités, périodes de spécialité, etc.). Prenez note que, si vous planifiez votre projet au printemps précédant l'année scolaire, certaines dates pourraient ne pas être connues (p. ex. les dates des journées

pédagogiques). Signalez-le aux personnes du musée et prévoyez une rencontre ultérieure pour confirmer le calendrier.

Voici quelques étapes clés que vous gagnerez à planifier en amont pour assurer le bon déroulement de votre projet :

1. Prise de contact avec le musée
2. Rencontre avec l'équipe de médiation du musée (voir encadré)
3. Visite des espaces et des expositions
4. Première rencontre de planification avec l'équipe muséale
5. Travail individuel sur la planification du projet
6. Deuxième rencontre de planification avec l'équipe muséale
7. Validation du projet avec l'équipe muséale
8. Présentation générale du projet aux personnes collaboratrices, y compris les parents, au besoin
9. Ajustement des périodes de spécialité
10. Réalisation du projet : confirmation du calendrier des visites et de l'horaire de chaque journée
11. Présentation des productions des élèves (à l'école ou au musée)
12. Rencontres et discussions post-projet pour effectuer le bilan



L'équipe de médiation du musée se compose de plusieurs personnes* :

Responsable de l'éducation ou direction du département d'éducation –

Personne chargée du bon fonctionnement du département, de l'élaboration des orientations et des politiques éducatives internes et, dans certains cas, de la conception et de la production des programmes éducatifs.

Chargé-e-s de projet en éducation – Dans certains musées, en plus de la direction du département, certaines personnes ont pour mission de développer les programmes éducatifs et culturels destinés aux différents publics du musée. Elles peuvent, par exemple, se concentrer sur les publics scolaires ou communautaires, ou encore être responsables de la programmation culturelle globale du musée. Leurs objectifs pédagogiques diffèrent alors de ceux des personnes qui conçoivent des activités spécifiquement pour les écoles.

Médiateur-trice-s – Personnes accueillant et encadrant les groupes lors des activités muséales. Selon le type et la taille du musée, ces professionnel-le-s peuvent également être appelées « guides », « éducateur-trice-s » ou « animateur-trice-s ».

**Le domaine de l'éducation muséale ne dispose pas d'une nomenclature uniforme. Chaque institution choisit les termes qui lui conviennent pour désigner les membres de son équipe de médiation.*



Établissez un échéancier en partant de la fin du projet, pour faciliter l'élaboration de votre planification. En travaillant à rebours, vous pourrez construire un plan d'action clair et organiser votre projet de musée-école de manière efficace.



La planification des sorties au musée nécessite souvent d'ajuster les périodes de spécialité. Impliquer plusieurs membres de l'équipe-école et obtenir l'aval de la direction facilitera ces ajustements et contribuera au bon déroulement du projet musée-école.

Établissez le budget associé à votre projet

Les dépenses associées à un projet musée-école varient selon le type de projet et le musée choisi. Elles comprennent, entre autres, les frais de transport des élèves (transport en commun ou autobus nolisés/scolaires), les photocopies et le matériel nécessaire à la réalisation du projet. Les ressources matérielles et humaines disponibles dans les institutions muséales peuvent également influencer le budget que vous devrez prévoir.

Certains programmes pourraient vous aider à réduire les dépenses de votre projet musée-école :

- [La culture à l'école](#), du gouvernement du Québec
- [Une école montréalaise pour tous](#), pour les écoles primaires en milieu défavorisé montréalais
- Les [services aux écoles](#), de la Société de transport de Montréal (STM)
- La fondation de votre centre de services scolaire (CSS)



Informez-vous auprès de votre direction d'école pour connaître les dépenses liées à votre projet qui pourraient être couvertes par l'établissement. Certains centres de services scolaires proposent également des programmes de soutien financier. N'hésitez pas non plus à solliciter la fondation de votre école, le cas échéant !

3. Préparation : organisez le déroulement de votre projet

Pour que votre projet musée-école se déroule sans accroc, la clé est une préparation rigoureuse! Cette section vous offre des pistes concrètes pour construire votre planification pédagogique, mobiliser les parents et préparer vos élèves, afin qu'ils vivent une expérience à la fois riche et stimulante.

ÉLABOREZ LA PLANIFICATION PÉDAGOGIQUE DE VOTRE PROJET

L'organisation du déroulement de votre projet passe d'abord par sa planification pédagogique. Voici quelques pistes de réflexion pour vous aider :

- Avez-vous demandé du temps de libération à la direction afin d'élaborer la planification pédagogique de votre projet (p. ex. quatre demi-journées) ?
- Devez-vous prévoir des rencontres avec le musée et/ou avec l'équipe-école pour compléter la planification de votre projet ? Si oui, à quels moments ces rencontres doivent-elles se dérouler ?
- Le musée met-il à disposition du matériel pédagogique que vous pouvez utiliser pour votre projet, ou devez-vous le créer vous-même ?
- Quelles ressources et quels outils proposés par le musée pourraient servir de support pédagogique pour votre projet ?
- Quels sont les liens à établir entre les contenus muséaux :
 - et l'intention pédagogique derrière le projet ?
 - et les compétences à développer dans les diverses disciplines scolaires (en lien avec le PFEQ) ?

- Comment les activités réalisées au musée pourront-elles être réinvesties à l'école par les élèves, et inversement ?
- Comment favoriser une démarche interdisciplinaire dans le projet ?
- Comment les parents seront-ils impliqués dans le projet et à quelles étapes ? Combien de parents seront nécessaires et à quel moment ?
- Quelles sont les attentes du musée par rapport à votre projet ?
- Quelles sont vos attentes par rapport au projet ?
- Quels élèves auront des besoins particuliers lors des visites au musée, et quels dispositifs seront mis en place pour les soutenir ?

INFORMEZ LES PARENTS ET SOLLICITEZ LEUR AIDE

En plus de présenter votre projet musée-école, prenez le temps d'informer les parents sur le déroulement détaillé des sorties et tous les aspects logistiques (transport, horaire, etc.), et assurez-vous d'obtenir les autorisations nécessaires, par exemple pour la captation photo ou vidéo.

La présence de plusieurs parents accompagnateurs contribue à sécuriser les déplacements entre l'école et le musée, ainsi qu'au sein même du musée. Profitez de cette occasion pour solliciter leur aide lors des sorties. Voici quelques informations à partager avec eux à cette étape :

- dates et horaire des visites au musée;

- grandes étapes du déroulement des sorties;
- vos attentes envers les parents accompagnateurs (moments où ils interviendront, rôle de chacun, consignes spécifiques, etc.).



Le nombre de parents accompagnateurs peut varier selon le musée, le niveau scolaire des élèves et la taille et la composition de votre groupe. Renseignez-vous auprès du musée pour connaître la taille des groupes et le nombre d'adultes requis par groupe. Ensuite, convenez ensemble du nombre de parents nécessaire pour répondre à la fois aux besoins de votre groupe et aux exigences du musée.

PRÉPAREZ VOS ÉLÈVES À VIVRE LE PROJET

Après avoir présenté votre projet de musée-école à vos élèves, expliquez-leur les grandes étapes de son déroulement (p.ex. le fonctionnement des sorties au musée, les comportements à adopter et à éviter au musée, etc.). Profitez-en également pour les interroger sur leurs attentes vis-à-vis du projet et du musée.



Connaissez-vous le scénario social ? Il s'agit d'un outil particulièrement utile pour préparer les élèves en leur présentant, étape par étape, le déroulement d'une activité à partir du moment où ils quittent l'école. Bien qu'il soit souvent utilisé avec des élèves autistes, il peut facilement être adapté aux besoins de tous vos élèves. Le scénario social est généralement fourni par le musée.

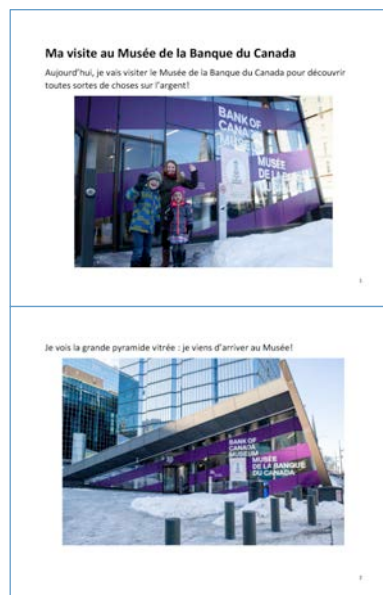
Pour en savoir plus, consultez [l'exemple du Musée de la Banque du Canada](#).



L'association Môm'art a publié [une infographie](#) illustrant ce que les élèves peuvent faire dans un musée. N'hésitez pas à la consulter pour vous en inspirer !



Affiche « Les 10 droits du petit visiteur ». © Caroline Rosnet. Illustration : Dominique Le Bagousse pour l'Association Môm'Art, 2015.



Pages extraites du scénario social « Ma visite au Musée de la Banque du Canada » ©Musée de la Banque du Canada, 2020.

4. Réalisation : vivez le projet

Une fois le projet lancé, place à l'action... et à l'adaptation! Cette section vous propose des conseils concrets pour vivre pleinement votre projet, en misant sur la souplesse, la collaboration et des stratégies pour optimiser l'expérience des élèves et des personnes collaboratrices.

PRÉVOYEZ DE COURTS MOMENTS D'ÉCHANGE AVEC L'ÉQUIPE DE MÉDIATION DU MUSÉE, LES PARENTS ET VOS ÉLÈVES

Tout au long du projet, et surtout après chaque visite, recueillez la rétroaction de vos élèves, de l'équipe de médiation et des personnes collaboratrices. Prenez quelques minutes pour discuter avec chacun afin de connaître leur appréciation, les points forts et les aspects à améliorer. Ces échanges peuvent être brefs et efficaces (5 à 20 minutes), vous permettant ainsi d'ajuster votre projet en cours de route et de souligner les bons coups.

ÉLÉMENTS À CONSIDÉRER POUR UN DÉROULEMENT OPTIMAL

Misez sur la souplesse, la préparation et la collaboration avec le musée. Cela facilitera les ajustements nécessaires tout au long du projet.

- Accueillez l'équipe de médiation en classe, si possible avant la ou les visites. Les élèves pourront mettre un visage sur les médiateurs, ce qui rendra la visite moins intimidante et aidera à démystifier le musée et ses contenus.

- Envoyez un rappel quelques jours avant la sortie aux parents et à l'équipe-école (service de garde, direction, secrétaire, orthopédagogues, technicien·ne·s en éducation spécialisée, collègues concernés par les échanges de périodes de spécialité) avec tous les détails pratiques (préparation de la boîte à lunch, l'heure d'arrivée, départ et retour, etc.).
- Constituez des sous-groupes et attribuez un parent accompagnateur selon les activités et les exigences du musée.
- Prévoyez un moment d'accueil à l'arrivée au musée pour rappeler aux élèves le déroulement de la journée.
- Validez l'horaire avec les élèves. Cela peut aussi servir de point de départ pour un bilan après chaque visite, au moins la première.
- Ne sous-estimez pas le temps nécessaire pour les déplacements!
- Préparez les élèves à circuler dans le musée et à partager les espaces. Encouragez également le développement de bonnes habitudes du « visiteur expert » : observer attentivement, ne pas toucher les murs, s'approcher des œuvres avec les mains dans le dos, etc.
- Alternez visites, activités, et pauses (p. ex. récréation ou temps de lecture). La durée des visites et des activités peut varier selon l'âge des élèves et les caractéristiques du groupe.

- Prévoyez un moment de bilan après chaque visite avec les élèves. Cela permet d'ajuster le projet si nécessaire.
- Envisagez d'accueillir l'équipe de médiation en classe après les visites. Cela renforce la relation entre les médiateurs et les élèves, pérennise le lien école-musée et permet de prolonger les notions vues par des activités complémentaires ou de prolongement.
- Partagez vos pratiques d'enseignement avec vos collègues pour enrichir vos approches et créer des synergies.
- Informez-vous sur les expériences d'autres enseignant.e-s et écoles afin de découvrir de nouvelles idées et méthodes.



Connaissez-vous la fatigue muséale ? Elle résulte d'une surcharge cognitive – lorsque le cerveau peine à assimiler de nouvelles informations – combinée à une fatigue physique (se pencher pour lire les cartels, rester longtemps debout, etc.). Pour la prévenir chez vos élèves lors des sorties au musée, prévoyez des pauses régulières !

LES FACTEURS QUI FAVORISENT LA RÉUSSITE D'UN PROJET MUSÉE-ÉCOLE

- Privilégier la concertation tripartite : enseignant-musée-élèves.
- Réserver un moment de visite libre pour les élèves, avec accès au médiateur.
- Encourager le développement de la posture du visiteur : comportements appropriés, activités cognitives et plaisir esthétique, notamment à l'aide du Carnet de visite et du Cercle de visiteurs (voir annexes II et III).
- Favoriser le travail collaboratif :
 - entre vous et l'équipe-école
 - entre vous et le musée
- Mettre de l'avant la cocréation entre toutes les parties impliquées.
- S'appuyer sur la capacité d'adaptation de toutes les personnes collaboratrices.
- Rappeler aux élèves l'intention pédagogique avant chaque sortie.
- Recueillir régulièrement la rétroaction des élèves, de l'équipe de médiation et des personnes collaboratrices tout au long du projet.



Une fois le bilan terminé, vous disposez de toutes les informations nécessaires pour peaufiner et améliorer votre projet en vue de sa prochaine édition !

5. Évaluation : réalisez le bilan de votre projet

Une fois votre projet musée-école complété, l'heure est au bilan et à la rétroaction.

OBTENEZ LA RÉTROACTION DE VOS ÉLÈVES, DE L'ÉQUIPE DE MÉDIATION ET DES PERSONNES COLLABORATRICES

Une fois votre projet terminé, prenez le temps de discuter avec vos élèves pour connaître leur appréciation. Cette rétroaction vous permettra d'identifier les points forts et les aspects à améliorer pour les éditions futures.

Exemples de questions à poser à vos élèves :

- Que retiens-tu du projet de musée-école ?
- Quelle activité as-tu le plus aimée ? Celle que tu as le moins aimée ?
- Selon toi, quel est l'objectif de l'école au musée ?
- Qu'as-tu retiré de cette expérience après l'avoir vécue ?
- Quelles émotions as-tu ressenties lors des sorties au musée ?
- Que souhaiterais-tu partager avec les autres élèves de l'école à propos du projet ?
- Aimerais-tu que ce projet se déroule à nouveau l'année prochaine ? Si oui, avec quel musée ?

N'oubliez pas également de recueillir la rétroaction des personnes ayant collaboré au projet (parents accompagnateurs, équipe-école, direction, équipe muséale, etc.), afin d'obtenir une vision complète et d'améliorer l'expérience pour tous.

FAITES RESSORTIR LES POINTS FORTS ET LES ÉLÉMENTS À AMÉLIORER

Après avoir recueilli la rétroaction des élèves, de l'équipe de médiation et des personnes ayant collaboré au projet, il est temps de procéder au bilan ! Réfléchissez à la mise en place et au déroulement de votre projet musée-école, en identifiant ce qui a bien fonctionné et ce qui pourrait être amélioré.

Pistes de réflexion pour le bilan de votre projet :

- Quelles observations faites-vous concernant les apprentissages et les progrès comportementaux de vos élèves ?
- Quels éléments du projet doivent être conservés, et lesquels pourraient être éliminés ou modifiés ?
- Des ajustements sont-ils nécessaires à certaines étapes du projet ? Si oui, lesquels ?
- Comment s'est déroulée la collaboration avec le musée ? Quels sont les points forts et les éléments qui pourraient être améliorés par rapport à cette collaboration ?
- Comment s'est déroulée la collaboration avec l'équipe-école pendant la mise en place et le déroulement du projet ? Quels points forts et aspects à améliorer identifiez-vous ?
- Quelle est l'appréciation des élèves, de l'équipe-école, de la direction, des parents et de l'équipe muséale ? Selon eux, quels éléments pourraient être améliorés ?

Des exemples concrets de projets musée-école

Triptyque photographique inspiré de l'œuvre des Pussy Riot

SECONDAIRE – MUSÉE D'ART CONTEMPORAIN DE MONTRÉAL

Après une visite guidée de l'exposition par une médiatrice du Musée d'art contemporain (MAC) de Montréal, les élèves ont participé à un projet interdisciplinaire encadré par leurs enseignant.e.s d'arts plastiques, de français et de monde contemporain (secondaire 5).

Musée	Exposition	Période	École	Niveau
Musée d'art contemporain de Montréal	<i>Velvet Terrorism.</i> <i>Pussy Riot's Russia</i> [Terrorisme de velours : la Russie des Pussy Riot]	automne 2023 et hiver 2024	École alternative Le Vitrail	2 ^e cycle du secondaire (sec. 4 et 5)

Domaines d'enseignement

- Arts plastiques : les élèves devaient réaliser un triptyque photographique inspiré des performances du groupe Pussy Riot. En équipe, ils inventaient un groupe activiste fictif et un sujet à dénoncer à travers leurs photos.
- Français : les élèves devaient constituer un dossier de presse autour du sujet choisi, en travaillant soit un texte argumentatif (secondaire 4), soit une lettre ouverte (secondaire 5).

Note : le projet n'a malheureusement pas été complété, car la grève des enseignant.e-s a débuté avant la finalisation des travaux. Les enseignant.e-s ont choisi de ne pas poursuivre le projet à la reprise, considérant le temps écoulé depuis son lancement.

Retombées du projet

- Pour les élèves : appropriation approfondie d'un lieu muséal et de ses contenus; transfert des connaissances en contexte scolaire; aisance à exprimer leurs expériences.
- Pour l'enseignant.e : liens concrets entre l'expérience muséale et les notions du programme de formation; enrichissement par l'expertise des médiatrices du musée.
- Pour le musée : bonification de l'approche pédagogique grâce aux connaissances et à l'expertise des enseignant.e-s.

«L'école au musée fut une des expériences les plus riches que j'ai vécues en tant qu'enseignante. La motivation et l'engagement des élèves ont été extraordinaires.»

Échanges entre élèves et équipe de médiation du Musée d'art contemporain de Montréal.
©Sébastien Roy, 2023.



Élèves en visite au MAC.
©Sébastien Roy, 2023.



Élèves en action au MAC
©Sébastien Roy, 2023.

Poésie à l’Insectarium et au Jardin botanique

PRIMAIRE – ESPACE POUR LA VIE

Sous la trame de la perspective – qu’elle soit celle de l’autre, du temps, de l’infiniment petit ou de l’infiniment grand – ce projet visait à développer chez les élèves leurs connaissances de la nature et des interactions des êtres vivants et leur environnement. Dans le cadre de l’école au musée, il leur a également permis de comprendre l’organisation de l’espace et des contenus muséaux, afin de mieux s’approprier les expositions. Les élèves ont participé à des ateliers de dessin d’observation, avec l’artiste Camille Lavoie et à des ateliers de poésie avec l’autrice Virginie Beauregard-Dyotte, pour expérimenter différents procédés pendant leurs visites au musée.

Musée	Exposition	Période	École	Niveau
Insectarium et Jardin botanique d’Espace pour la vie	Exposition permanente de l’Insectarium et espaces extérieurs du Jardin botanique	Avril à fin mai 2024	École Rose-des-Vents	Classe multi-niveaux de 1 ^{re} , 2 ^e et 3 ^e années du primaire

Projet à l’Insectarium

Récit poétique du parcours à travers les sens (posture d’humain et d’insecte)

TUNNEL D’ENTRÉE

1. Observer et percevoir l’environnement à partir d’un sens ou d’une sensation.
2. Écrire à partir de cette perception.

TÊTE-À-TÊTE : RENCONTRE AVEC UN INSECTE

1. Observer l’insecte et se projeter dans sa rencontre.
2. Prendre conscience de ce qui peut être perçu et ressenti, puis écrire.

Récit informatif à la suite d’observation

DÔME

1. Lire un encadré et identifier le trait évolutif commun aux insectes.
2. Dessiner un spécimen et ses détails caractéristiques.
3. Écrire à propos de l’observation.

VIVARIUM

1. Observer le comportement d’un insecte et le décrire par écrit.
2. Se questionner sur ce comportement et noter ses questions.
3. Chercher des réponses auprès des médiateurs du musée.

Projet au Jardin botanique

1. Se repérer dans l’espace à l’aide d’une carte.
2. Observer l’aménagement de l’espace.
3. Identifier les changements caractéristiques du printemps.
4. Observer la faune et la flore.
5. Adopter la perspective d’un insecte ou d’une fleur en se sentant infiniment petit face à un arbre ou au ciel.
6. S’imaginer et se sentir infiniment grand devant les insectes, les feuilles, etc.
7. Rédiger un poème décrivant les sensations d’infiniment grand et d’infiniment petit.

Parcours autour de l’école

1. Écouter les élèves partager leurs poèmes.
2. Réfléchir aux aménagements et comportements permettant de mieux considérer et favoriser la vie des insectes, de la faune et de la flore.
3. Corriger et réviser les poèmes, compléter les dessins à l’aquarelle et annoter les parties des fleurs, des insectes et arbres.
4. Partager les poèmes et exposer les dessins dans un parcours autour de l’école.

Retombées du projet

- Pour les élèves : meilleure connaissance de la faune, de la flore et de l'environnement ; appréciation et considération des insectes ; intégration de nouveaux référents culturels dans les jeux libres (personnification d'insectes, scénarios liés aux enjeux de survie des insectes).
- Pour l'enseignant·e : contexte stimulant, riche en informations et références culturelles.
- Pour le musée : possibilité de raffiner le déroulement d'activités testées par les élèves.

« Mes élèves ont expérimenté le plaisir renouvelé d'explorer un musée, plaisir qui s'apparente à celui de relire un livre lorsqu'on y découvre de nouveaux détails qui suscitent l'émerveillement et nourrissent l'imaginaire. »



◀ Élèves en séance d'écriture près d'un étang du Jardin botanique de Montréal. ©Anouska Therrien, 2024.



▲ Élèves en séance d'écriture à l'Insectarium. ©Anouska Therrien, 2024.



◀ Élève observant une grenouille au pied d'un arbre du Jardin botanique de Montréal. ©Anouska Therrien, 2024.

Les émotions de Basquiat au Musée des beaux-arts de Montréal

SECONDAIRE – MUSÉE DES BEAUX-ARTS DE MONTRÉAL

Pendant l'année scolaire 2022-2023, les élèves de l'école secondaire Le Vitrail ont pris part à un projet de fréquentation régulière du Musée des beaux-arts de Montréal (MBAM). Cette collaboration s'est déployée sur deux blocs de huit semaines chacun, tenus tous les jeudis matin.

Le premier bloc, offert à l'automne 2022, a réuni les élèves du premier cycle du secondaire. Ils ont ainsi eu l'occasion de découvrir le musée à travers une série d'ateliers artistiques et de visites thématiques leur permettant d'explorer diverses formes d'expression visuelle et d'expérimenter des techniques en atelier. Le second bloc, tenu au printemps 2023, a été consacré aux élèves du deuxième cycle du secondaire. Leur participation a pris la forme d'un parcours plus approfondi, axé sur la réflexion critique, l'analyse d'œuvres et la réalisation de projets créatifs en lien avec leurs apprentissages scolaires. Cette formule en deux temps a permis de favoriser une progression adaptée aux niveaux scolaires, tout en consolidant les liens entre l'école et le musée autour d'une démarche éducative commune centrée sur la créativité, la curiosité et la rencontre avec les arts.

Musée	Exposition	Période	École	Niveau
Musée des beaux-arts de Montréal	À plein volume : <i>Basquiat et la musique</i> ainsi que les autres expositions temporaires et permanentes	automne 2022- hiver 2023	École alternative Le Vitrail	1 ^{er} cycle du secondaire (sec. 1, 2 et 3)

Domaines d'enseignement

- Arts plastiques : les élèves devaient produire une œuvre dans le médium de leur choix – dessin, peinture, collage, sculpture ou photographie – en s'inspirant des thématiques explorées lors des ateliers au musée et/ou des visites réalisées.
- Français : les élèves devaient rédiger un court texte présentant leur création artistique. Ce texte, exposé aux côtés de leur œuvre à la manière d'un cartel, permettait aux visiteurs de mieux saisir la démarche artistique, le sens de la création ainsi que les médiums employés.

Retombées du projet

- Pour les élèves :
 - En général : partage d'une expérience cognitive et sensorielle ; vivre un sentiment de liberté associé au fait de vivre des expériences scolaires à l'extérieur des murs de l'école.
 - Pour les élèves qui rencontrent habituellement des défis liés à la réussite ou à la motivation scolaire — qu'il s'agisse de troubles d'apprentissage ou de profils neurodivergents : le projet offre, après une période d'adaptation, la possibilité de vivre des expériences d'apprentissage situées en dehors du cadre normatif et des attentes scolaires habituelles. Ces élèves y trouvent des voies d'expression valorisantes, leur permettant de partager leurs talents, leur intelligence et leur vision du monde. Progressivement, ils parviennent à désamorcer les mécanismes de protection qui se sont construits au fil de leur parcours scolaire et qui nuisent souvent à la relation élève-enseignant, en lien avec les stigmates et obstacles vécus au quotidien depuis le début de leur fréquentation scolaire.
- Pour l'enseignant-e : le projet représente une occasion privilégiée de redéfinir la relation enseignant-élève. Devant les œuvres, il ou elle se retrouve également en position d'apprenant,

partageant avec les élèves une expérience de découverte commune. Ces moments, où les rôles sociaux s'estompent, favorisent l'émergence d'un lien plus égalitaire et authentique entre les individus. L'enseignant·e accède ainsi à une meilleure compréhension du vécu et des besoins de ses élèves, tout en constatant les multiples expériences positives d'apprentissage vécues, notamment par ceux et celles qui en bénéficient le plus.

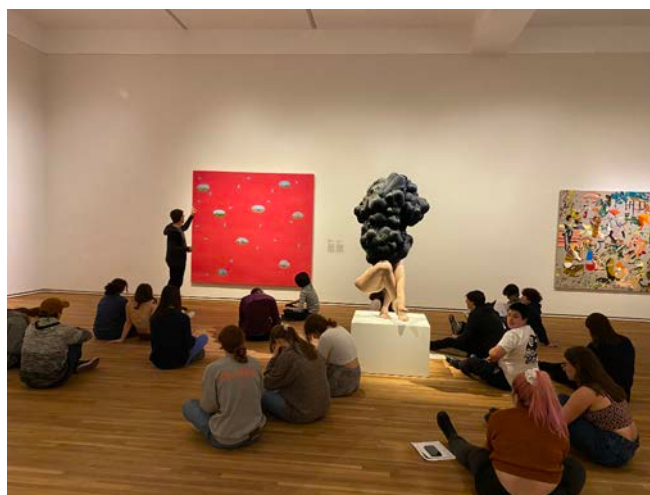
- Pour le musée : il s'agit d'une rencontre humaine et artistique précieuse. Accueillir les élèves semaine après semaine permet de voir s'éveiller la curiosité, la confiance et le plaisir d'apprendre autrement. En consolidant le lien avec la communauté scolaire, le projet représente une opportunité de renforcer sa mission éducative et sociale. Il offre également au musée la possibilité de tester de nouvelles approches de médiation, de favoriser l'inclusion et la participation culturelle des jeunes, et d'affirmer son rôle de lieu d'apprentissage vivant, ouvert à la diversité des parcours et des expériences.

« Peut-être que l'École, le cadre autant que le bâtiment, n'est pas le meilleur endroit pour apprendre ? »



◀ *Élèves au travail dans les salles du MBAM.*
©Philippe Lalonde, 2022.

L'enseignant donne son cours dans l'une des salles d'exposition permanente du MBAM. ©Patricia Boyer, 2022. ▼



◀ *Élèves dans les ateliers d'éducation du MBAM.*
©Philippe Lalonde, 2022.

Références

- Allard, M., Boucher, S. & Meunier, A. (2025). *Le musée et l'école : nouvelle édition*. Presses de l'Université du Québec.
- Allard, M., Larouche, M. -C., Lefebvre, B., Meunier, A. & Vadeboncoeur, G. (1995). *La visite au musée*. Réseau, 14-19.
- Culture pour tous (s.d.). Médiation culturelle. Consulté le 23 sept. 2025 : <https://www.culturepourtous.ca/professionnels-de-la-culture/mediation-culturelle/>.
- Desvallées, A., Mairesse, F., & Bergeron, Y. (2011). *Dictionnaire encyclopédique de muséologie*. Armand Colin.
- Falk, J. H., & Dierking, L. D. (2013). *The museum experience revisited*. Routledge, Taylor & Francis Group.
- Groupe de recherche sur l'éducation et les musées (2024). *L'école au musée - Note de recherche*. Consulté le 23 sept. 2025 : <https://grem.uqam.ca/musee-ecole-resultats/>.
- Lépine, M. (2022). *Interactions à l'oral dans les cercles de lecteurs et de lectrices d'œuvres littéraires au préscolaire et au primaire: une recherche-action mobilisant des actrices de changement en matière de littératie*. Fonds de recherche du Québec - Société et culture.
- Mairesse, F. (2022). *Dictionnaire de muséologie*. Armand Colin.
- Meunier, A. et Bédard Daneau, F. (2019). *Le projet pilote musée-école du Musée des beaux-arts de Montréal « Viens, je vais t'amener dans mon musée ! »*. GREM et Université du Québec à Montréal. https://www.grem.uqam.ca/wp-content/uploads/2020/11/Rapport1_2019_Musee-ecole_MBAM.pdf.
- Meunier, A. et Bédard Daneau, F. (2022). *Enseigner et apprendre dans un musée : une démarche de développement professionnel*. Dans A. Araújo-Oliveira et E. Tremblay-Wragg (dir.), *Des pratiques inspirantes au cœur de la formation à l'enseignement* (p. 289-310). Presses de l'Université du Québec.
- Meunier, A. et Allard, M. (2025) *L'éducation muséale au Québec. Transmettre et apprendre autrement*. Presses de l'Université du Québec.
- Meunier, A., Brunelle, A.-P. et Landry, M. (2025). *Quand le musée prend soin : le regard du personnel de la médiation muséale sur une expérience d'école au musée*. *Revista de ensino em artes, moda e design (REAMD)*, 9(2), p.1-19. <https://doi.org/10.5965/10.5965.25944630922025e0001/>.
- Société des Musées du Québec (s.d.). *Qu'est-ce qu'un musée ?*. Consulté le 23 sept. 2025 : <https://www.musees.qc.ca/musees/outils/comprendre.html/>.
- Université du Québec à Montréal (s.d.). *Certificat en gestion de l'information et des archives*. Consulté le 23 sept. 2025 : <https://etudier.uqam.ca/programme?code=4594/>.

Annexes

Annexe I - Aide-mémoire

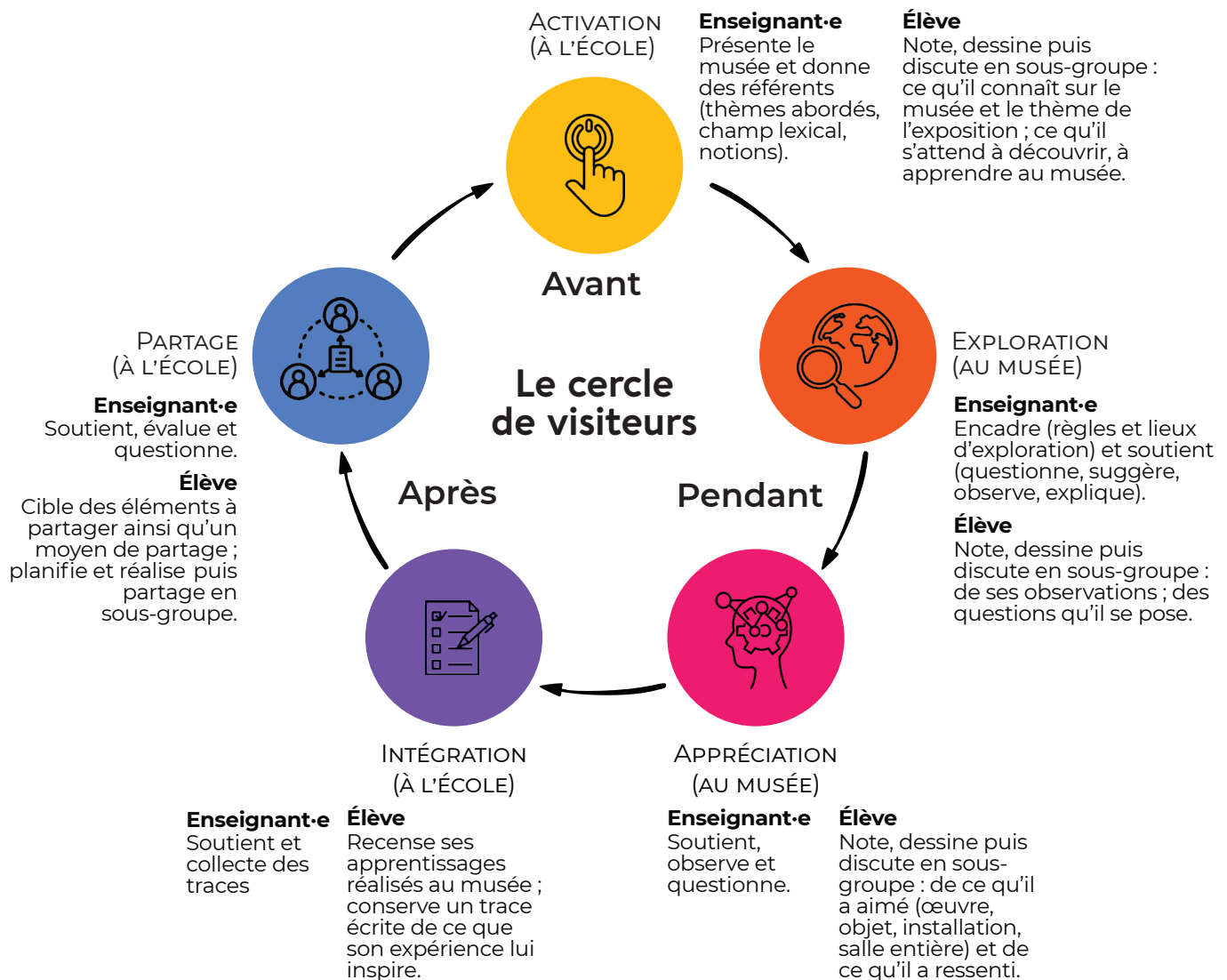
Planification des activités et arrimage des calendriers scolaires et muséaux	
<input type="checkbox"/>	Jours de fermeture du musée
<input type="checkbox"/>	Journées pédagogiques prévues
<input type="checkbox"/>	Journées dédiées aux examens, à la préparation des bulletins
<input type="checkbox"/>	Dates de l'exposition ciblée
<input type="checkbox"/>	
Périodes d'activité	
<input type="checkbox"/>	Heure d'arrivée
<input type="checkbox"/>	Heure de départ
<input type="checkbox"/>	Durée d'une période
<input type="checkbox"/>	Temps passé dans le musée
<input type="checkbox"/>	
Interdisciplinarité	
<input type="checkbox"/>	Disciplines liées au musée et à ses collections
<input type="checkbox"/>	Disciplines connexes
<input type="checkbox"/>	
Habitudes à maintenir au musée pour assurer un bon déroulement	
<input type="checkbox"/>	Heures de collation
<input type="checkbox"/>	Périodes de repos, de lecture
<input type="checkbox"/>	Pauses actives/récréations
<input type="checkbox"/>	Repos (préscolaire)
<input type="checkbox"/>	
Besoins en termes d'espace	
<input type="checkbox"/>	Local dans lequel se dérouleront les activités
<input type="checkbox"/>	Surface de travail par élève/pour le groupe
<input type="checkbox"/>	Nombre de chaises
<input type="checkbox"/>	Vestiaire
<input type="checkbox"/>	Endroit calme
<input type="checkbox"/>	Possibilité pour l'enseignant-e de laisser du matériel au musée entre les visites (réseau littéraire sur le thème de l'exposition, feuilles et crayons pour activités de type déversoir, matériel pour la récréation, etc.)
<input type="checkbox"/>	
Besoins en matière d'adaptation pour les élèves à besoins particuliers (p. ex. TSA, dys-, etc.)	
<input type="checkbox"/>	Espace disponible pour permettre à certains élèves de se reposer
<input type="checkbox"/>	Possibilité d'ajuster les bruits et autres éléments sensoriels lors des visites au musée
<input type="checkbox"/>	Coquilles pour le transport et le musée (atténuation des sons)
<input type="checkbox"/>	

Annexe II - Cercle de visiteurs

Le *Cercle de visiteurs* est un dispositif qui a été conçu en 2025 par Anouska Therrien, enseignante au primaire et étudiante à la maîtrise en éducation, concentration didactique, de l'Université du Québec à Montréal.

Le dispositif permet de structurer et soutenir les apprentissages des élèves dans le cadre d'un projet musée-école, en toute souplesse et créativité.

Grandement inspiré du *Modèle didactique d'utilisation des musées à des fins éducatives* (Allard, Lefebvre, Larouche, Meunier, Vadeboncoeur, 1995) et du *Cercle de lecteurs* (Lépine, 2022), ce dispositif favorise le tissage de liens entre le curriculum de l'école et l'expérience muséale. Il suscite le discours intérieur, puis le dialogue collaboratif et réflexif des expériences individuelles en vue d'une coconstruction de sens et de référents culturels communs. Jumelé à l'utilisation du *Carnet de visite* (disponible à l'Annexe III), il soutient non seulement l'évaluation des apprentissages et du développement des compétences pour l'enseignant.e; mais peut faciliter pour les élèves le réinvestissement en classe des connaissances et des inspirations glanées au musée.





Appréciation

Ce que je ressens



Empty rectangular box for writing.



intégration

Ce que ça m'inspire



Lined writing area with alternating solid and dashed lines.



Intégration

Ce que ça m'inspire



Empty rectangular box for writing.



Communication

Ce que je veux partager



Lined writing area with alternating solid and dashed lines.



Communication

Ce que je veux partager



Empty rectangular box for writing.



Espace personnel

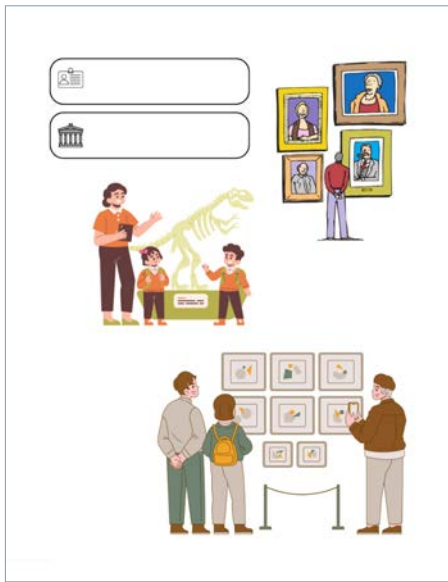
Lined writing area with alternating solid and dashed lines.

Espace personnel





Empty rectangular box for writing.



CAHIER DE VISITE - 2E ET 3E CYCLE DU PRIMAIRE




Activation
Ce que je connais

Activation
Ce que je m'attends à découvrir

Ligne du temps



 

Dates Événements



Champ lexical

A	G H I	R
.....
.....
B	J K L	S
.....
.....
C	M	T
.....
.....
D	N	U V
.....
.....
E F	O P Q	W X Y Z
.....
.....



Glossaire
Mes mots nouveaux

Exploration
Ce que j'observe

Exploration
Ce que je me demande

Intégration
Ce que j'ai appris



Intégration

Ce que j'ai appris



Large empty rectangular box for writing.

Four horizontal lines for writing.



Appréciation

Ce que j'ai aimé



Five horizontal lines for writing.

Ce que j'ai ressenti

Two horizontal lines for writing.

Large empty rectangular box for writing.



Communication

Ce que je veux partager



Multiple horizontal lines for writing.



Espace personnel

Multiple horizontal lines for writing.

Espace personnel



Large empty rectangular box for writing.

Annexe IV - Glossaire

Le présent glossaire présente des définitions adaptées de plusieurs ouvrages de références dans le domaine de la muséologie.

VOCABULAIRE DU MUSÉE

Éducation muséale, n.f.

Ensemble des activités et dispositifs pédagogiques proposés par les musées pour favoriser l'apprentissage, la découverte et l'engagement des visiteurs. Elle inclut visites guidées, ateliers, programmes éducatifs, ressources en ligne et toutes initiatives visant à transmettre des connaissances, valeurs et concepts tout en stimulant la réflexion, la créativité et l'émerveillement. Fondée sur des principes pédagogiques, l'éducation muséale contribue au développement, à l'acculturation et à l'épanouissement du visiteur.

- Offre éducative et culturelle (d'un musée), n.f. : Programmation muséale regroupant l'ensemble des activités, programmes et ressources proposés par un musée pour favoriser l'apprentissage, la découverte et l'engagement du public. Elle comprend visites guidées, ateliers, expositions interactives, événements culturels, ressources pédagogiques et initiatives en ligne, visant à transmettre des connaissances, stimuler la créativité et encourager la participation active des visiteurs.
- Programme éducatif muséal, n.m. : Ensemble structuré d'activités pédagogiques conçu par un musée pour créer un lien entre les publics – notamment les élèves – et ses collections ou ses thématiques. Il repose sur une approche et une démarche pédagogique et se développe souvent en collaboration avec le milieu éducatif ou scolaire.

Expérience de visite, n.f.

Ensemble des perceptions, émotions, apprentissages et interactions vécus par une personne lors de sa fréquentation d'un musée ou d'un lieu culturel. Elle résulte à la fois du contenu présenté (collections, expositions, médiation), de la scénographie, des services offerts et du contexte social ou personnel du visiteur.

Exposition, n.f.

Exposer consiste à présenter des objets dans un lieu donné afin de les faire découvrir aux visiteurs. Au musée, l'exposition, qui relève de la fonction de communication, s'appuie sur une trame narrative organisant les contenus selon des intentions précises. Elle peut concerner l'ensemble ou une partie de la collection et être permanente (longue durée) ou temporaire (quelques mois). Sa mise en espace intègre diverses formes de médiation, humaine ou numérique.

- Vitrine n.f.: Meuble destiné à exposer des objets ou des œuvres en les protégeant du vol, des manipulations, de la poussière et des variations climatiques. Elle facilite l'observation, contribue à la mise en espace et se décline en divers modèles et formats selon la nature des objets présentés.
- Cartel, ou «étiquette», n.m.: Petit écriteau accompagnant un objet ou une œuvre, indiquant son titre, sa provenance, sa matière et parfois son numéro d'inventaire et une courte description. Il constitue le premier niveau d'information d'un dispositif plus large incluant des panneaux explicatifs.

Fatigue muséale, n.f.

État de diminution des forces physiques et cognitives provoqué par la visite d'un musée, en raison de l'attention soutenue et de la sollicitation du corps (marche, observation, posture). La muséographie prend en compte ce phénomène en proposant des espaces de repos pour le limiter.

Médiation, n.f.

La médiation culturelle désigne le processus qui met en relation les sphères culturelle et sociale, en construisant des liens entre politique, culture et espace public. Elle englobe un large éventail de pratiques et vise à faire de chaque personne un acteur culturel.

Musée, n.m.

Les musées sont des lieux d'éducation et de diffusion de l'art, de l'histoire ou des sciences. On

distingue trois grandes catégories : les musées, les centres d'exposition et les lieux d'interprétation. Ils acquièrent, conservent, étudient et mettent en valeur des collections, tout en assurant la sauvegarde du patrimoine. Leurs activités incluent la recherche, les expositions ainsi que des activités éducatives et culturelles.

Muséographie, n.f.

Ce terme désigne l'ensemble des techniques et des pratiques liées aux musées et à la conception des expositions. Le mot « muséographie » est parfois employé de manière interchangeable avec « scénographie » pour désigner la mise en espace d'une exposition.

Muséologie, n.f.

Le terme « muséologie », littéralement « étude du musée », désigne, dans son sens commun, tout ce qui concerne les musées. Il recouvre plusieurs acceptions : domaine de recherche, discipline académique et champ de formation professionnelle.

Publics, n.m.p.

Terme désignant l'ensemble des visiteurs d'un musée, utilisé au pluriel pour refléter les différentes catégories (familles, scolaires, universitaires, aînés). Il inclut toutes les personnes qui fréquentent les musées ou utilisent leurs ressources y compris leurs sites Internet.

MÉTIERS DU MUSÉE

Archiviste

Professionnel·le chargé·e de la gestion, de la conservation et de la valorisation des documents (papier, numériques, audiovisuels, iconographiques). Il ou elle intervient tout au long du cycle de vie des archives, de leur création à leur éventuelle élimination, en passant par le classement, la conservation et la communication.

Commissaire ou chargée, chargé d'exposition

Il ou elle conçoit les projets d'exposition en collaboration avec les différentes équipes du musée (conservation, éducation et direction). Cette responsabilité peut également être confiée à une personne ou une firme externe à l'institution.

Conservatrice, conservateur

Sous l'autorité du directeur·ice, il ou elle est responsable des collections qui lui sont confiées, dont il ou elle assure la conservation, l'étude, la mise en valeur et l'enrichissement.

Directrice, directeur de musée

Responsable exécutif·ve du musée, sous l'autorité du conseil d'administration, il ou elle définit les orientations stratégiques pour le développement et le rayonnement de son institution. Il ou elle supervise l'ensemble des collections, des activités et des services du musée.

Médiatrice culturelle, médiateur culturel

Il ou elle favorise les liens entre les objets culturels (œuvres, productions, processus créatifs) et les publics. Selon les projets, il ou elle peut agir comme informateur·ice, accompagnateur·ice ou pédagogue, son rôle étant adapté à la spécificité des publics et au contexte artistique, culturel ou social.

Restauratrice, restaurateur

En collaboration avec le conservateur, il ou elle assure la préservation, la conservation préventive et la restauration des collections du musée.

Et si vous choisissiez de faire *L'école au musée*?

Mettre en oeuvre *L'école au musée* pour vos élèves, c'est créer un véritable projet musée-école fondé sur la collaboration, l'interdisciplinarité et la culture partagée.

Le Groupe de recherche sur l'éducation et les musées (GREM) de l'Université du Québec à Montréal s'appuie sur 45 années de recherche-action avec le milieu muséal et scolaire pour vous présenter ce guide pratique visant à outiller le personnel enseignant dans le déploiement d'un projet musée-école. Ce guide explicite les fondements, outils et retombées de ces projets qui transforment le musée en milieu d'apprentissage vivant. À travers l'approche culturelle de l'enseignement, *L'école au musée* favorise la réussite éducative, stimule la curiosité, l'engagement et la créativité des élèves, tout en renouvelant les pratiques pédagogiques. Véritable passerelle entre école et musée, le programme soutient la construction de savoirs communs et le développement d'un sentiment d'appartenance à la culture.

L'école au musée : une alliance créatrice entre savoirs, culture et communauté.

Un projet rendu possible grâce à nos partenaires



Conseil de recherches en sciences humaines du Canada

Social Sciences and Humanities Research Council of Canada

Canada

UQÀM

Faculté des sciences de l'éducation

Université du Québec à Montréal

Concordia University

GAIL AND STEPHEN A. JARISLOWSKY INSTITUTE FOR STUDIES IN CANADIAN ART

Éducation Québec

Centre de services scolaire de Montréal

Québec

Centre de services scolaire Marguerite-Bourgeoys

Québec

Centre de services scolaire des Sommets

Québec

Commission scolaire Eastern Townships School Board

Alongside. Together. | Avec de l'Équipe. Ensemble.

